

Principes et fonctionnement des sélections départementales du Maine et Loire



Le Maine et Loire, riche de ses 17000 licenciés, détecte tous les ans parmi un millier de jeunes benjamines et benjamins. Afin d'optimiser notre détection et notre formation, nous avons mis en place un processus que nous allons vous présenter dans cet article.

Depuis plusieurs années, nos formations féminines ou masculines se présentent régulièrement aux finales nationales, avec toujours les mêmes objectifs : former individuellement nos potentiels en leur proposant des contenus de formation pré-collectifs et collectifs développant leur lecture de jeu, leur créativité et leur agressivité.

1/ Objectifs et déroulement de la détection

La détection commence dans la catégorie U11. Les épreuves du Ballon d'Or (animation proposée aux poussins deuxième année), le réseau d'entraîneurs, l'enquête Manager, la recherche des Grands gabarits et les tournois de fin d'année, nous servent de base de détection (la détection reste une action difficile compte tenu du nombre de clubs et des jeunes dans la catégorie concernée). Ensuite nous regrouperons les enfants sur 2 journées (Toussaint puis en juin en U12) afin de peaufiner notre observation. A mi saison de l'année U12, nous regroupons nos jeunes joueuses et joueurs en stage de 3 jours. Au total 5 stages de 3 jours (février, pâques, juillet en U12 et août et Toussaint en U13) et un stage de 1 ou 2 jours en décembre suivi du Tournoi Inter Comité ZONE OUEST, nous permettent de mettre en place nos objectifs de formations.

Suite au TIC ZONE OUEST, une CIZ U13 en mai aura lieu (les potentiels repérés au TIC) + en février un CIC pour déterminer les entrées pôle.

Afin d'optimiser notre détection, tout les ans nous réorganisons une détection B1 et B2 afin de découvrir de nouveaux potentiels. Ainsi nos stages sont composés de 15 joueuses et 15 joueurs (20 + 20 en février) qui ne sont pas figés mais au contraire régulièrement composés de nouveaux potentiels détectés.

Ci-dessous, l'organisation de nos détections en Maine et Loire :

| Objectifs | Animation et détection U11 | Formation et détection U12 | Formation et détection U13 | Détection complémentaire U14 | Détection complémentaire U15 | |
|--------------------|---|--|--|--|---|--|
| <i>Déroulement</i> | <p>Ballon d'Or Pâques 10 centres</p> <p>+ évaluation 8 mai +</p> | <p>Détection 2 centres double ⇒ Toussaint : une journée 80 filles une journée 80 garçons</p> | <p>Détection 1 centre double ⇒ Toussaint : GG + tailles inconnues et nouveaux licenciés et mutés (1 centre) + espoirs à revoir + observation feuilles de matchs</p> | <p>Détection 1 centre double ⇒ Toussaint : GG + tailles inconnues et nouveaux licenciés et mutés (1 centre) + espoirs à revoir + observation feuilles de matchs</p> | <p>Détection 1 centre double ⇒ Toussaint : GG + tailles inconnues et nouveaux licenciés et mutés (1 centre) + observation feuilles de matchs</p> | |
| | <p>⇒ Enquête manager poussins ⇒ Ballon d'Or du cd 49 ⇒ Grands Gabarits (FBI) ⇒ Feuilles de matchs</p> | <p>↓</p> <p>Définir la liste des potentiels et opérationnels</p> | <p>↓</p> <p>Définir la liste des : - opérationnels (à intégrer aux espoirs) - potentiels (à proposer au CIC)</p> | <p>↓</p> <p>Définir la liste des potentiels</p> | | |
| | <p>↓</p> <p>Définir la liste des potentiels et opérationnels pour la journée d'évaluation de la Toussaint</p> | <p>↓</p> <p>4 stages en B1 Joueurs Opérationnels ⇒ Février : 3 jours ⇒ Pâques : 3 jours ⇒ Juillet : 3 jours</p> | <p>↓</p> <p>3 stages en B2 Joueurs Opérationnels ⇒ Août : 3 jours ⇒ Toussaint : 3 jrs ⇒ Décembre : 2 jrs</p> | <p>↓</p> <p>CIC M1 Décembre ou janvier / 3 jours Org° Ligue et Comités 8 garçons et 8 filles</p> | | |
| | | | <p>Journée d'évaluation Ligue <i>Proposer 20 espoirs + grands gabarits</i></p> | <p>TIC ZONE OUEST en décembre puis CIZ</p> | | |
| | | | <p>CIC B1 Juillet 3 jours Organisation Ligue</p> | <p>CIC B2 Février 2 jours Org° Ligue et Comités</p> | | |

2/ Programmation et contenus des stages

Comme nous vous l'avons expliqué précédemment, nous regroupons sur 6 stages nos potentiels, nous avons élaboré un programme de formation.

Le découpage de nos stages est le suivant :

1^{er} jour : accueil – entrainement du matin Préparation physique spécialisée : préparer les organismes aux 3 jours de stage par le travail de proprioception et d'appuis - entrainement l'après midi ou match – tournoi 3c3 ou travail tir le soir ou tests Challenge U13

2^{ème} jour : entrainement du matin - entrainement l'après midi ou match– travail tir le soir / ou tests Challenge U13

3^{ème} jour : entrainement du matin - entrainement l'après midi ou match et clotûre de stage.

| ETAPES | PERIODES | CONTENUS TECHNIQUES (adaptation possible) | ADRESSE et TRAVAIL DES TIRS EN COURSE | CONTENUS ANNEXES (facultatif) |
|---------|---|--|---|---|
| Stage 1 | Février B1 3 jours 12 au 14/02 | Mécanique de course, Agressivité offensive, Vitesse dans les tirs en course, Dextérité, Travail du 1 contre 1 Jeu à 2 : enchaînements d'actions | Ateliers sur les tirs en course et extérieurs | - Les SSS et clubs élite - Info sur les championnats jeunes et nombre d'entraînements |
| Stage 2 | Pâques B1 3 jours 16 au 18/04 | Mécanique de course, Agressivité offensive, Vitesse dans les tirs en course, Dextérité, Travail du 1 contre 1 Jeu à 2 : enchaînements d'actions et passes Transfert du jeu à 2 dans le jeu à 3 / Surnombres | Ateliers sur les tirs en course et extérieurs + 1 match amical | - Dates des stages à venir - Info sur les championnats jeunes et nombre d'entraînements - info clubs élite - L'arbitrage |
| Tournoi | WE Pentecôte 8 et 9/06 | Tournoi des petits Prodiges à LONGUE | | |
| Stage 3 | Juillet B2 3 jours 8 au 10/07 | Mécanique de course, Agressivité offensive, Vitesse dans les tirs en course, Dextérité, Travail du 1 contre 1 Jeu à 2 : enchaînements d'actions Transfert du jeu à 2 dans le jeu à 3 / Surnombres Transfert dans le jeu à 4 vers à 5 / Principes du jeu rapide | Ateliers sur les tirs en course et extérieurs + 1 match amical | - Alimentation du sportif - Droits et devoirs des joueurs sélectionnés + vidéo sélections |
| Stage 4 | Août B2 3 jours 26 au 28/08 | Mécanique de course, Agressivité offensive, Vitesse dans les tirs en course, Dextérité, Travail du 1 contre 1 Jeu à 2 : enchaînements d'actions + passes Transfert du jeu à 2 dans le jeu à 3 / Surnombres Transfert dans le jeu à 4 vers à 5 / Principes du jeu rapide et transition | Ateliers sur les tirs en course et extérieurs + 1 match amical | - Les structures fédérales + vidéo sélections |
| Stage 5 | Toussaint B2 3 jours A définir | Mécanique de course, Agressivité offensive, Vitesse dans les tirs en course, Dextérité, Travail du 1 contre 1 Jeu à 2 : enchaînements d'actions + passes Transfert du jeu à 2 dans le jeu à 3 / Surnombres Transfert dans le jeu à 4 vers à 5 / Principes du jeu rapide et transition | Challenge Benjamins + ateliers sur les tirs en course et extérieurs + 1 match amical | Fonctionnement des compétitions Inter Comités + Vidéo équipes de France |
| Stage 6 | Noël B2 A définir | Travail offensif et défensif TIC ZONE OUEST (1 jour stage + 3 jours TIC) | Grille de tirs ou ateliers sur les tirs en course et extérieurs | - Préparer et optimiser la compétition |

3/ Contenus de formation

La **DETECTION** de joueur potentiel consiste, A MOYEN ET LONG TERME, à évaluer les chances de réussite sportive d'un jeune basketteur vers le plus haut niveau de pratique. La difficulté pour les comités départementaux est de concilier à la fois la détection de potentiels (moyen/long terme) et la préparation d'une sélection (court terme). Nous sommes sur deux temporalités différentes.

Un joueur performant ne représente pas forcément un potentiel (précocité ou absence d'aptitude par rapport au haut niveau) et inversement, un joueur non performant peut être considéré comme un potentiel (maturité tardive ou possédant une aptitude par rapport au haut niveau).

C'est la raison pour laquelle le **CD 49 travaille en priorité dans le sens de la détection des potentiels** et à la recherche du haut niveau, plus qu'à la performance de la compétition finale. **Les 2 plus grands du CD 49 seront forcément intégrés dans la sélection.**

Pédagogie et contenus techniques :

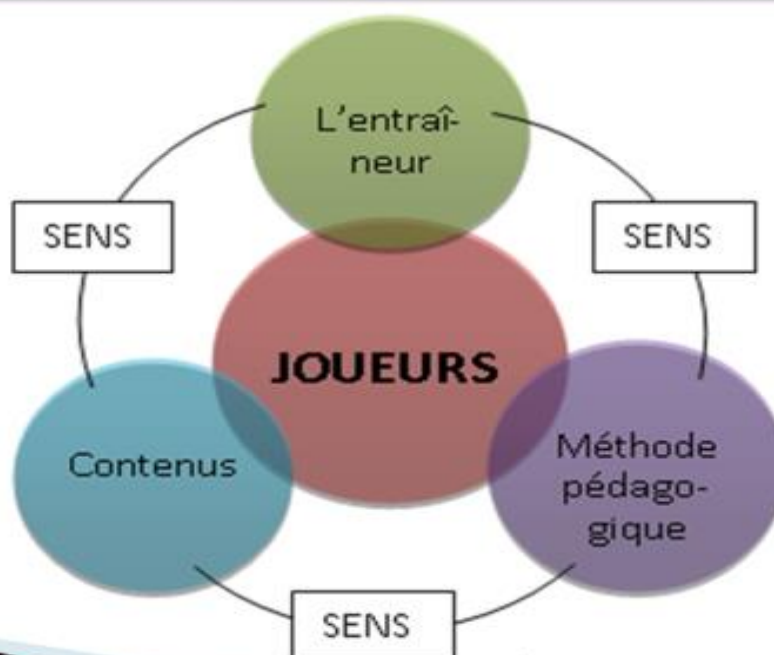
- Temps de travail en adéquation avec les directives techniques nationales :

| DOMAINES DE TRAVAIL et CONTENUS D'ENTRAÎNEMENT U13 | | REPARTITION % | |
|--|---|----------------|-----------------|
| Fondamentaux individuels offensifs (FIO) | Tir | 25 à 30% | 40 à 45% |
| | Autres fondamentaux | 15 à 20% | |
| Fondamentaux collectifs offensifs (FCO) | Contre-attaque | 20 à 25% | 20 à 25% |
| | L'attaque placée en jeu réduit | 5 à 10% | |
| Fondamentaux individuels défensifs (FID) | | 5 à 10% | |
| Fondamentaux collectifs défensifs (FCD) | | | |
| Jeu dirigé et / ou match | | 5 à 10% | |
| Formation physique | Préparation Physique - Renforcement musculaire - Etirements | 15% | |

Source « contenus 13/15 » document FFBB adapté pour les U13

- **Dans la relation avec les joueurs, être toujours « positif » et encourager** (toujours et encore) !
- **La prise d'initiative est un élément essentiel** dans la relation avec les jeunes. Même si le choix n'est pas forcément le meilleur il faut l'encourager.
- **Mettre de l'intensité lors des séances, limiter les temps de paroles et les situations « coupées » par les entraîneurs.**
- Sur les 2 assistants : un devra avoir comme mission la volonté défensive à tout moment (sur la balle sur les lignes de passes le rebond défensif), l'autre devra se centrer sur le rebond offensif et le jeu sans ballon (placements / replacements).
- Les prises de statistiques seront exigées avec la volonté d'utiliser les mêmes outils au niveau régional (sauf si STATS organisées lors des compétitions)

Philosophie : le joueur au centre du dispositif



Antoine LIGONNIERE
CTS Pays de la Loire

Philosophie

- ▶ « On ne forme pas une équipe, on forme un joueur capable de jouer en équipe »
- ▶ « Plus les joueurs sont forts et plus l'équipe sera forte »
- ▶ « Je dois donc chercher à développer la qualité du joueur au service du jeu »

Devise : FORMER, JOUER, GAGNER

Antoine LIGONNIERE,
CTS Pays de la Loire

Philosophie

Comment entraîner

Quel joueur je veux

Quelles attitudes
je dois adopter

Quelle pédagogie je
dois utiliser

Quels contenus de
formation

Antoine LIGONNIERE,
CTS Pays de la Loire

Comment
entraîner

Quel joueur je veux

- ▶ rendre le joueur **CREATIF** (non stéréotypé) et capable de **s'ADAPTER** à son environnement et de prendre des **INITIATIVES**
- ▶ Il doit être capable d'utiliser le bon geste au bon moment, et de faire le bon choix en fonction de la défense.
- ▶ Il doit, donc, maîtriser ses fondamentaux techniques (le geste et sa réalisation) et lire le jeu (reconnaitre la situation) pour prendre la bonne décision.
- ▶ Il ne faut pas développer des robots mais plutôt des joueurs intelligents capables de s'adapter à leur environnement.

Antoine LIGONNIERE,
CTS Pays de la Loire

Comment entraîner

Quelles attitudes je dois adopter

- ▶ J'accepte que le joueur fasse des erreurs. Mais je veille à ce qu'il ne reproduise pas toujours les mêmes erreurs.
- ▶ J'encourage et je renforce positivement la prise d'initiative.
- ▶ Je développe la confiance du joueur.
- ▶ Je favorise l'apprentissage en mettant les joueurs en activité (par le jeu ou par la répétition).

Antoine LIGONNIERE,
CTS Pays de la Loire

- ▶ L'entraîneur n'est plus un dictateur mais un accompagnateur ou guide. Cela n'empêchant pas l'entraîneur quand cela le nécessite d'adopter une attitude plus sévère pour cadrer les joueurs qui confondent liberté d'expression sur le terrain et manque de respect...

Antoine LIGONNIERE,
CTS Pays de la Loire

Comment entraîner

Quelle pédagogie je dois utiliser

- ▶ C'est la situation pédagogique mise en place qui doit, prioritairement, favoriser l'apprentissage (et non l'intervention de de l'entraîneur).
- ▶ Je donne du sens et de la compréhension, Le joueur fait et sait pourquoi il fait

Antoine LIGONNIERE,
CTS Pays de la Loire

Les moyens pédagogiques

Phase A : fondamentaux techniques (1c0, 2c0)

Phase B : fondamentaux techniques avec défense guidée (associer la technique avec une prise de décision)

Phase C : fondamentaux techniques avec défense contrôlée (associer la technique avec une opposition raisonnée)

Phase D : fondamentaux techniques avec défense réelle (1c1)

Phase E : fondamentaux dans le jeu (2c2, 3c3, 4c4, 5c5)

Antoine LIGONNIERE,
CTS Pays de la Loire

3.1/ Fondamentaux Individuels Offensifs :

Ils seront travaillés à chaque stage, ils prennent une part importante dans le travail lors des stages.

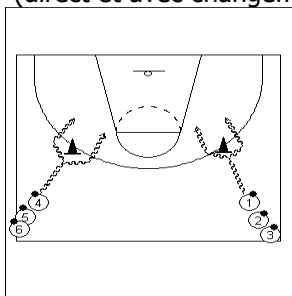
- **Le tir (construction de la gestuelle de tir)**
- **Les fondamentaux individuels offensifs (travail d'appuis, conduite de balle et registre de passes)**
- **Le développement de l'agressivité offensive en situation de 1 contre 1 + montée de balle sous pression**
- Le rebond Offensif

Objectif d'amélioration des actions de « franchissement », de débordement ainsi que de l'aisance générale avec le ballon

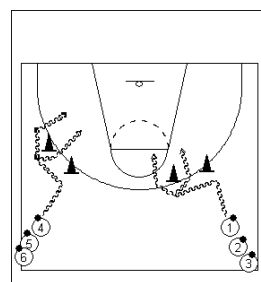
A chaque stage nous réservons un créneau par jour au travail du tir soit sous formes d'ateliers soit sous formes de jeux d'adresse type Challenge Benjamins en Octobre.

Exemples : Maîtrise du Dribble

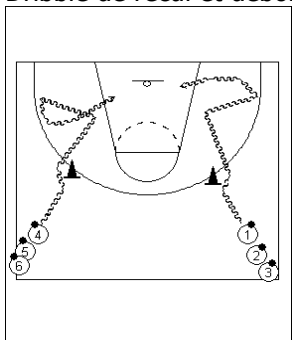
Dribble de fixation et débordement
(direct et avec changement de main)



Dribble de décalage et débordement



Dribble de recul et débordement



Exemples : Maîtrise des tirs en course : Gamme de tir en course :

Normal à 45° avec la planche ballon au dessus de la tête

Normal à 45° avec la planche lay up,

Idem avec appuis décalés : intérieur/extérieur et inversement

En utilisant un appui avant le tir,

De type "power lay up"

De type "lay back"

De face à pleine vitesse : sans la planche et laché haut

Nous ajouterons très vite une pression défensive ½ ou tout terrain afin de se rapprocher le plus possible des situations de jeu, de dédramatiser des situations, soit de réparer psychologiquement les joueurs- gestion du stress.

3.2/ Fondamentaux Individuels Défensifs :

Nous aborderons la défense sur porteur de balle et non porteur en fin de cycle (cinquième stage), le travail est succinct (1 à 2 séances maxi), nous rappellerons essentiellement les attitudes à respecter en fonction du ballon :

- volonté de défendre et de **gagner ses duels**
- priorité à la BALLE, voir le ballon
- pas d'orientation au porteur de balle dans l'axe mais orienter vers les corner pour les autres situations
- contestation à une passe du porteur de balle, essayer de « **toucher les ballons** » et **défendre à hauteur**
- rentrer en aide à l'opposé du ballon et intervenir en dehors de la ZR
- Défendre tout terrain (sans trappe)

Les objectifs sont simples et nous cherchons essentiellement à développer les facultés mentales : le plaisir de défendre seul ou à 2 voir à 3, l'agressivité, la détermination, l'envie de gagner ses duels ... ne rien lâcher !!!

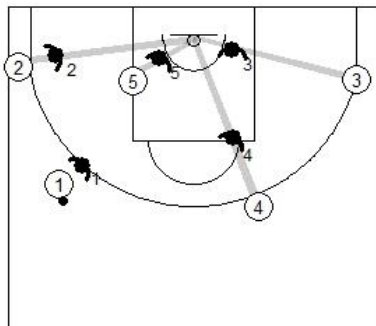
Autres principes en Défense :

Pas de zone press

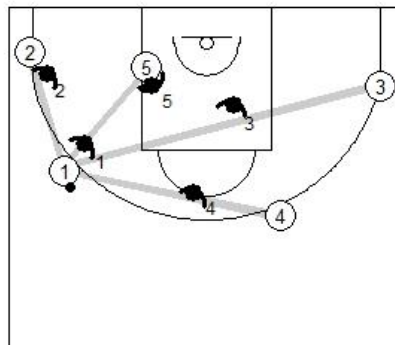
Défense tout terrain obligatoire en H à H avec :

- Pression très forte sur le porteur de balle
- Notion de priorité : Ballon-panier-joueur
- Volonté de transiter vite attaque/défense

Comportement défensif à proscrire



Comportement défensif à adopter



3.3/ Objectifs pré-collectifs : Enchaînement d'actions: fixation -passe-extra passe

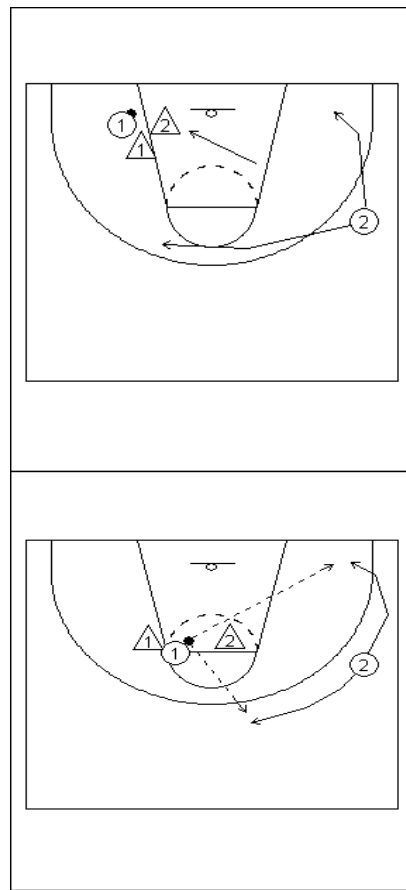
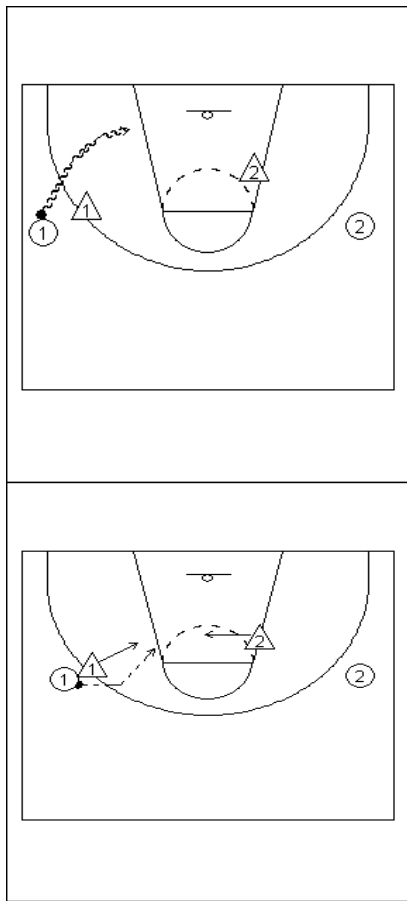
Les principes du jeu pré-collectifs sont des **enchaînements d'actions simples** aidant les joueuses et joueurs à développer leur agressivité offensive, la lecture du jeu et leur créativité dans le jeu.

Les consignes dans le jeu sont prioritairement le 1c1, le tir (**tout tir ouvert doit être pris** ou tir à l'opposé d'une fixation en dribble) et les jeux de passes.

Jeu à 2 :

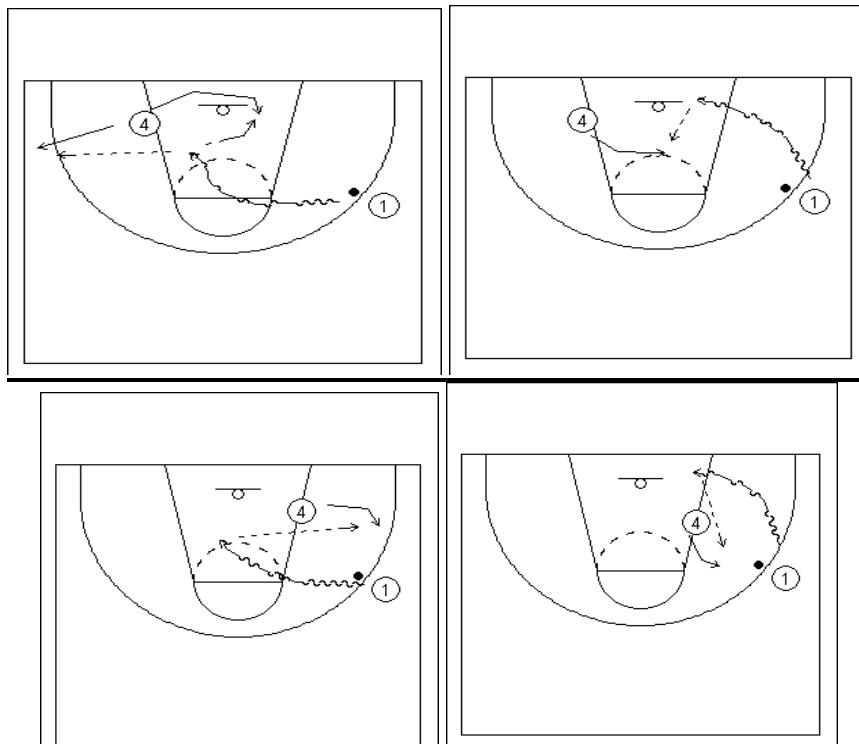
Démarquages extérieurs :

Les replacements



Démarquages intérieurs :

Les replacements

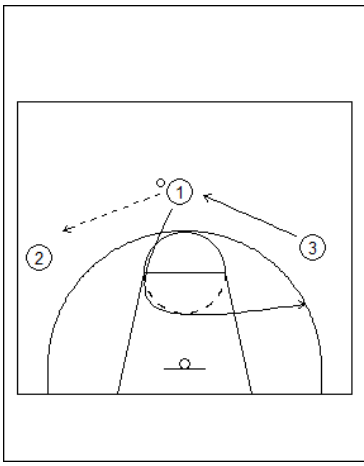


Travail du passe et va et des enchaînements d'actions :

- 1 passe à 2 puis enchaîne passe et va ou reste en soutien au corner si besoin
- 1 se poste en bas ou petit corner et demande le ballon
- 2 peut :
 - jouer le duel auquel cas 1 s'adaptera au déplacement de 2 (s'ouvrir à la balle vers le poste haut ou petit corner)
 - passer à 1 puis à son tour coupe au panier pour recevoir le ballon

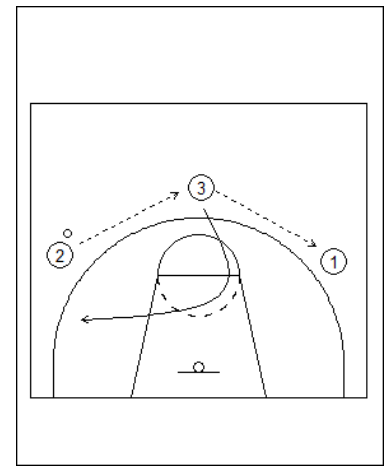
Transférer le travail du jeu à 2 vers le jeu à 3: fixation -passe-extra passe

Passe et va et équilibre

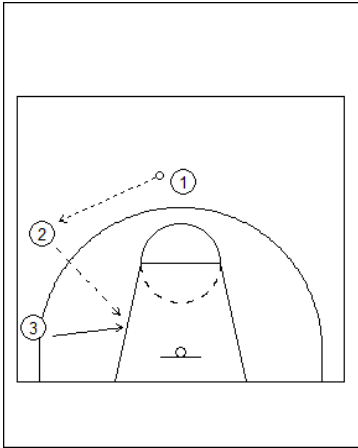


1 passe à 2 et enchaîne un passe et va
Possibilité de poster en bas sinon couper à l'opposé, 3 équilibre

2 transfère le ballon sur 3
3 renverse le ballon sur 1 et enchaîne un 2^{ème} passe et va ...
Possibilité pour 3 de poster en bas et si 1 passe à 3 alors 1 coupe au

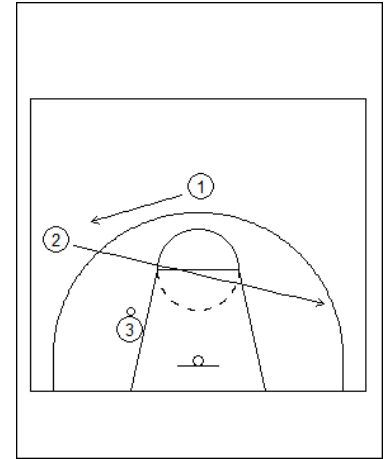


Balle dans l'aile- poste bas et coupe

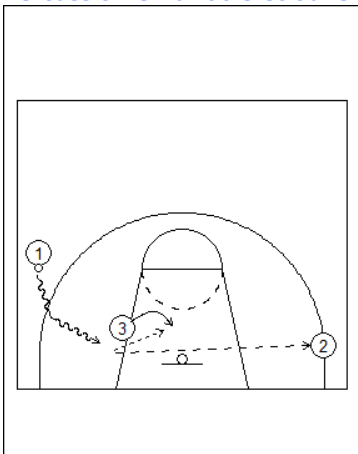


1 passe à 2 et reste en soutien
3 se présente poste bas ou petit corner
2 passe à 3

2 coupe à l'opposé
3 joue ou passe à 1
si 1 attaque vers la ligne de fond 3 s'ouvre au poste
si 1 joue dans l'axe, 3 s'ouvre au petit corner

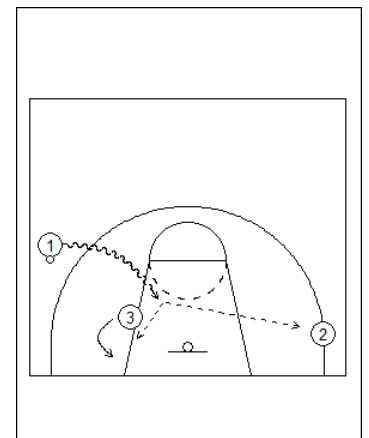


Percussion en dribble et ouverture du poste bas

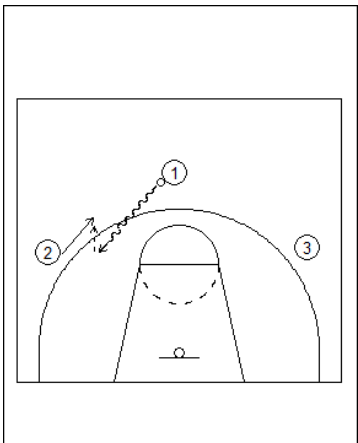


1 attaque la ligne de fond,
3 s'ouvre au ballon vers l'intérieur
1 passe à 3 ou à 2

1 attaque dans l'axe,
3 s'ouvre au ballon vers le petit corner
1 passe à 3 ou à 2

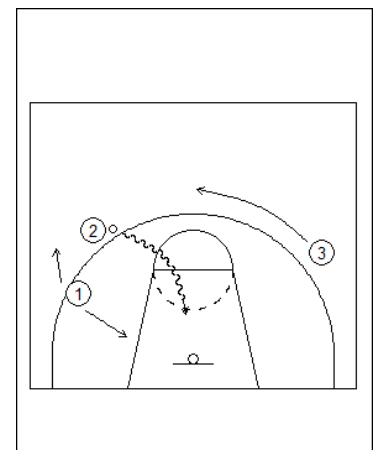


Main à main en dribble

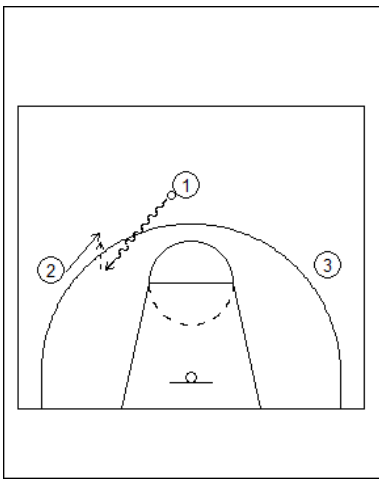


1 attaque le cercle en dribble
2 reçoit le ballon toujours en mouvement pour percuter de nouveau dans l'axe

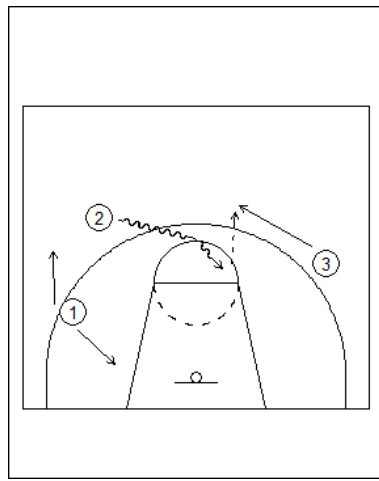
2 attaque dans l'axe,
3 remonte en soutien
1 libère l'espace en s'écartant ou offre une solution à 2 vers le cercle - lecture de jeu-



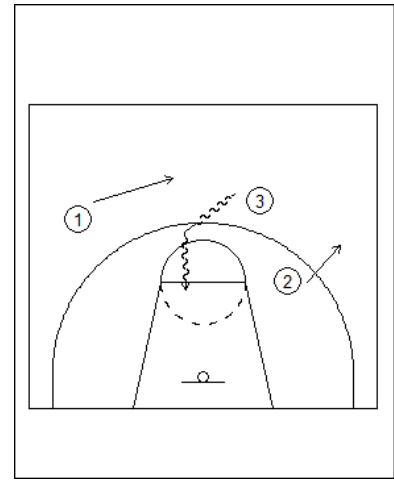
Progression possible :



1 attaque le cercle en dribble
2 reçoit le ballon toujours en mouvement pour percuter de nouveau dans l'axe

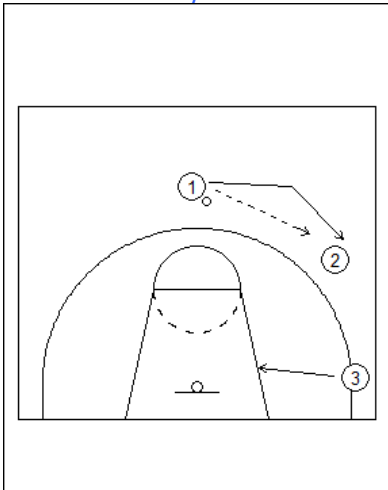


2 attaque le cercle en dribble
3 reçoit le ballon toujours en mouvement pour percuter de nouveau dans l'axe

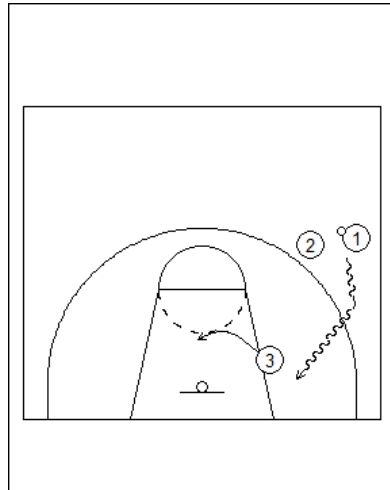


3 attaque dans l'axe,
2 s'écarte,
1 équilibre en remontant ou rejoue le main à main avec 3

Main à main en passe



1 passe à 2 et enchaîne main à main
3 se présente poste bas ou petit corner



1 attaque en dribble la ligne de fond
2 reste en soutien
3 libère l'espace tout en restant disponible

...3 peut aussi rester dans le corner si son profil ne lui permet pas de jouer dos au cercle

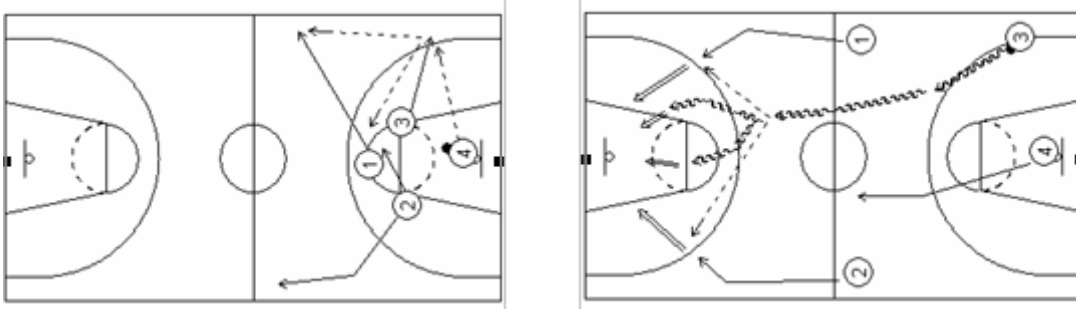
3.4/ Objectifs Collectifs Offensifs : Jeu rapide-jeu de reiance et gestion des surnombres:

Volonté de relancer très vite le jeu, l'objectif prioritaire est de limiter le dribble et d'emmener si possible en passe le ballon le plus vite possible vers l'avant afin de trouver du jeu près du panier.

Priorité sur le jeu rapide (3/4 des possessions) : aspects transitionnels essentiels de tous les joueurs avec une occupation du terrain rationnelle (largeur / profondeur)

Première passe et sortie de balle :

- En passe ou en dribble selon la lecture de la position des défenseurs (pas de règle fixe)
- Amener le plus vite possible la balle vers l'avant pour trouver du jeu près du panier
- Occupation des espaces dans tous les axes profondeur et largeur du terrain



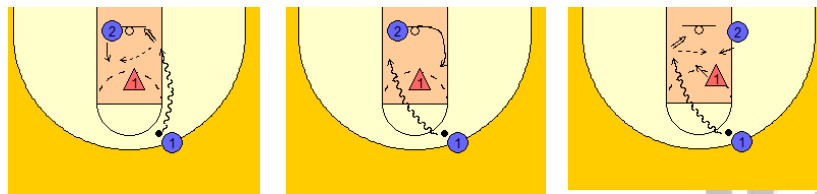
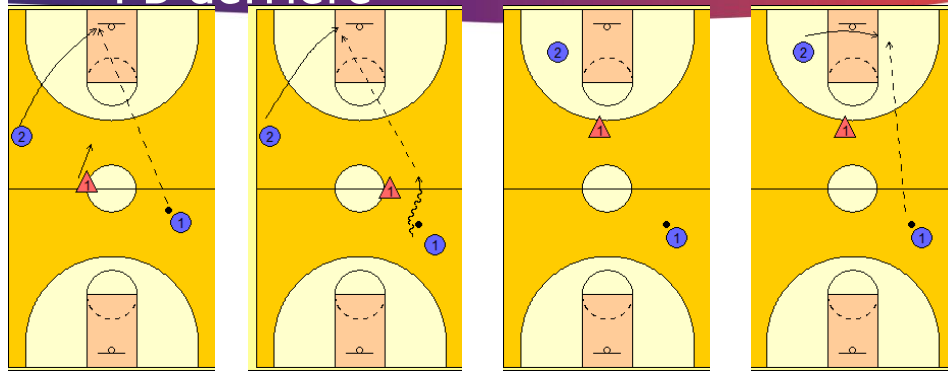
Des situations de surnombre.

Les Surnombres : 2c1 et 3c2

Document Thierry MOULLEC CTS Pays de la Loire

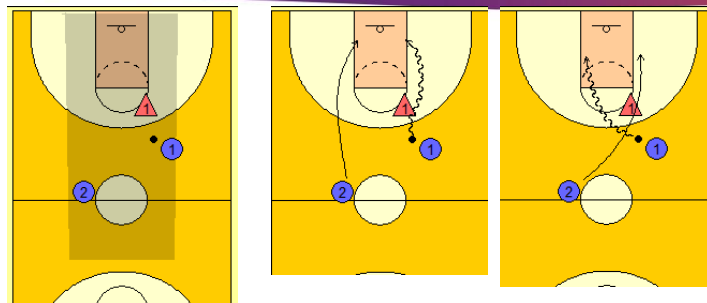
Les surnombres offensifs : 2c1

PB derrière



Les surnombres offensifs : 2c1

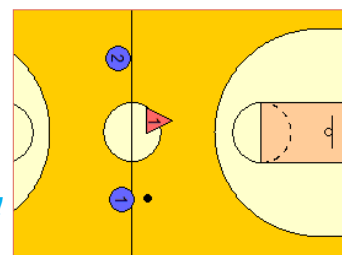
PB devant



Etre agressif :

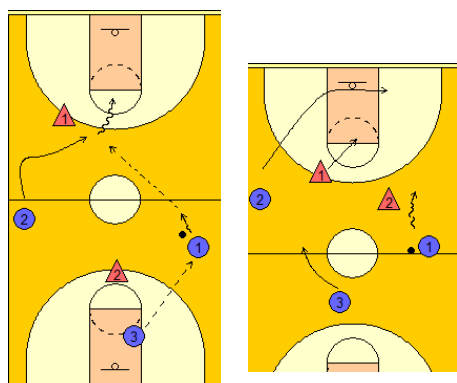
SAUF ... qualités individuelles du PB et du NPB

Cas du 2c1 même niveau !!!!!!!

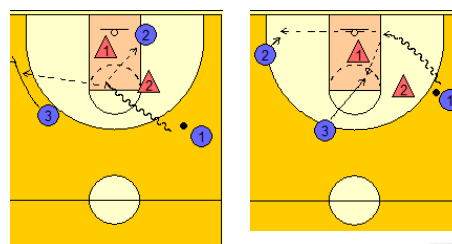


Les surnombres offensifs : 3c2

Montée de balle



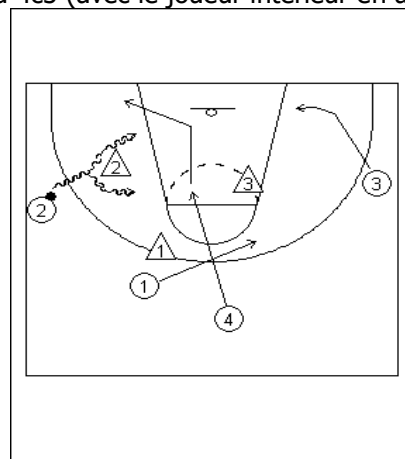
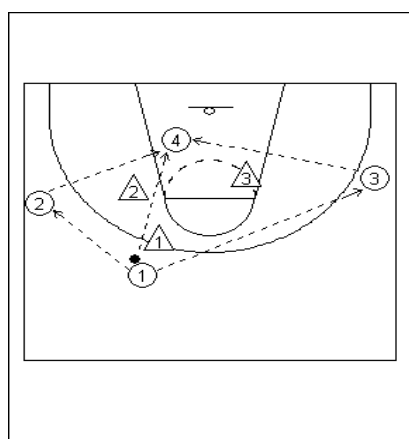
Finition



Sur la montée de balle : **couper devant le défenseur** si c'est possible !

Agressivité des 2 joueurs : Il faut jouer avec l'autre en : le connaissant (pts + pts -) / le **PB étant l'acteur principal** (il décide) / Mais il regarde devant !!!!

Des situations de surnombre dans des espaces restreints.....au 4c3 (avec le joueur intérieur en avance ou en retard)



Les Transitions : 4c3 et 5c4

une fois le ballon dans l'aile, **nous demandons au « grand » de venir coté ballon** au poste bas et d'enchaîner sur nos principes de jeu à 2 à 3 et à 5.

Jeu placé : nous allons intégrer dans le jeu à 5 nos principes du jeu à 3. La difficulté est de respecter les espaces et de laisser la **priorité au ballon**.

Chercher à amener la balle près du cercle en priorité (passer-couper, jeu posté et attaque en dribble)

Favoriser le jeu en mouvement afin de mobiliser la défense,

Sensibiliser sur l'alternance : dribbler / passer

Insister sur l'alternance passe/passe et fixation en dribble

Essayer de toujours déclencher une attaque en dribble à l'opposée de la passe

Favoriser les back door

Pas de jeu d'écran (porteur / non porteur) sauf sur remise en jeu ligne de fond (mais à limiter !)

Touche côté et ligne de fond : nous utiliserons des principes simples de démarquages en respectant des espaces larges, loins les uns des autres afin de faciliter les déplacements et de jouer les back door, l'objectif principal reste bien sûr la lecture de jeu.

L'ensemble des principes abordés avec la sélection sont des consignes simples, **nous recherchons toujours en priorité le développement individuel de la joueuse et du joueur, sa compréhension du jeu au travers des enchaînements d'actions**, du jeu pré-collectif et collectif offensif voir défensif.

Pour optimiser notre travail en sélection et aider aussi les jeunes entraîneurs dans leur formation individuel, nous proposons aux coachs des jeunes en sélection le socle de jeu que nous mettons en place. L'objectif n'est pas de leur imposer des objectifs de formation, mais de contribuer à la formation des jeunes U13 avec des contenus qui nous paraissent cohérents pour cette catégorie, nous n'autorisons pas les jeux d'écrans et préféreront la lecture de jeu dans les déplacements, replacements et enchaînements d'actions. Dans un souci d'être toujours plus performant pour la formation de nos jeunes joueurs, nous travaillons régulièrement sur nos contenus de formations et améliorons notre système de détection afin qu'il puisse être le plus efficace possible.

Delphine PASTEAU

BEES 2^{ème} degré

Conseillère Technique Fédérale du Maine et Loire

Chargée de la formation du joueur, des cadres et des Sections sportives