

COLLEGE CHEVREUL - ANGERS

# SECTION SPORTIVE SCOLAIRE BASKET



Contact : [secretariat@mainetloirebasketball.org](mailto:secretariat@mainetloirebasketball.org)

# SOMMAIRE

## PRÉSENTATION DE LA SECTION SPORTIVE SCOLAIRE

## LE SCOLAIRE

- Le collège Chevreul
- Le suivi pédagogique

## LE SPORTIF

- Suivi médical
- Programme et suivi sportif
- Entraînements
- Le gymnase
- Les encadrants

## LA SSS CHEVREUL

- Les talents
- Le palmarès
- Comment l'intégrer ?



# LA SECTION SPORTIVE

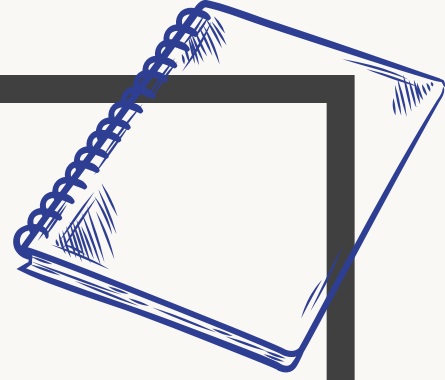
La section sportive s'adresse aux garçons et aux filles voulant concilier leurs études avec leur passion de la 6ème à la 3ème



## Ses objectifs

- Perfectionnement individuel du joueur/ de la joueuse.
- Développer un état d'esprit de travail, de rigueur et d'effort.
- Associer un projet sportif et scolaire.
- S'habituer à une vie de groupe et au respect d'autrui.

# SCOLAIRE

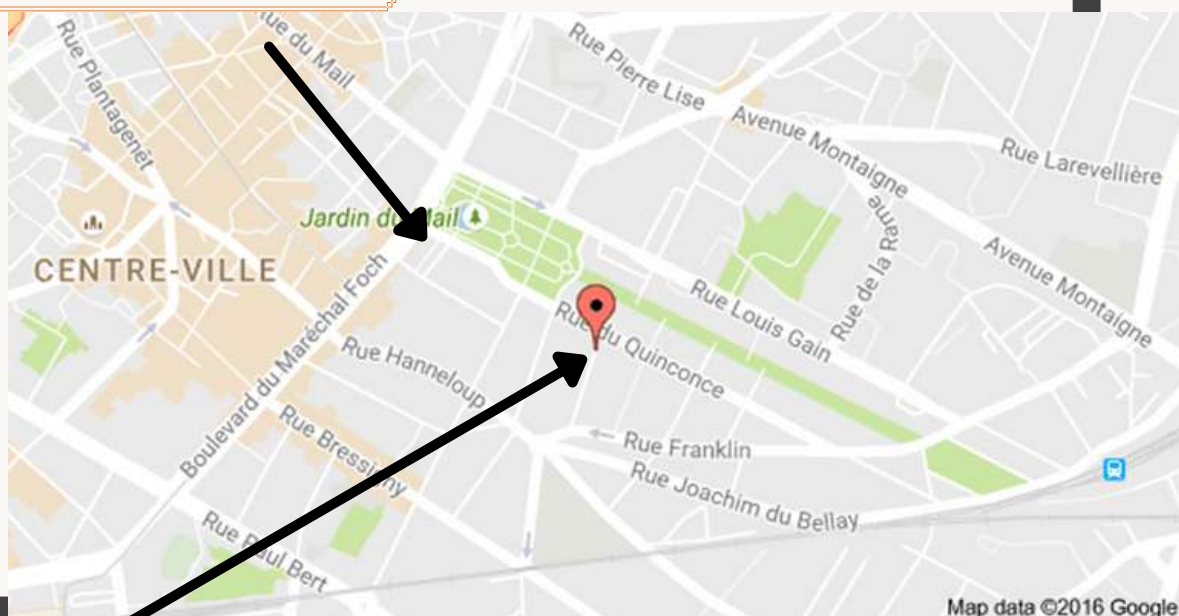


## Le collège Chevreul

Les élèves sont scolarisés au collège Chevreul à Angers, 4 rue Prébaudelle dans le centre d'Angers. Accès en bus et en tramway, arrêt place Lorraine ou Place du lycée (maximum 5 mins à pied).



**Place Lorraine  
(TRAM et BUS)**



**Collège CHEVREUL et sa  
salle de sport**



Les élèves sont regroupés dans des classes sportives, et bénéficient ainsi d'un aménagement des horaires.

**Les cours dispensés sont les mêmes que dans tout autre établissement scolaire.**

La cour du collège



La salle de restauration



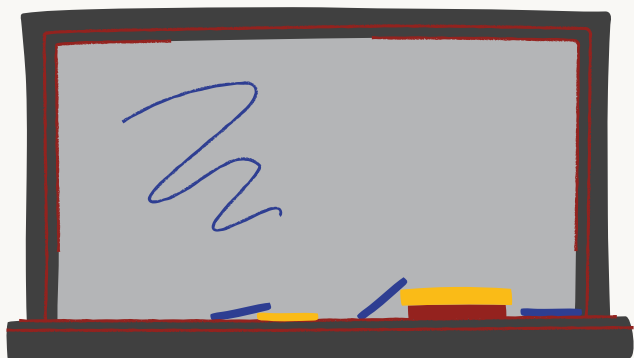
Le centre de documentation et d'information

# Le suivi scolaire

Le suivi des résultats scolaires est **une priorité**.

Chaque semestre, le responsable de la Section Sportive assiste aux conseils de classe des élèves, ainsi que le professeur d'EPS coordonnateur de la SSS. Un bilan à mi-semestre est aussi réalisé entre le professeur d'EPS coordonnateur et le professeur principal de chaque classe.

En cas de difficultés scolaires, **une adaptation est organisée** au sein du collège. En cas de difficultés scolaires importantes et en accord avec l'équipe enseignante et la famille, une suspension (partielle voire totale) peut être prononcée pour **permettre à l'élève de se recentrer sur son travail**.




# SPORTIF



## Le suivi médical

 Une visite médicale obligatoire pour intégrer la SSS par un médecin titulaire d'un CES du sport

 Un suivi tout au long de l'année réalisé par le médecin scolaire et l'infirmière scolaire

 Une intervention est prévue pour les 4<sup>o</sup> et 3<sup>o</sup> sur « L'alimentation, l'importance du sommeil et rythmes de vie » au sein du Collège par l'infirmière, les cadres techniques et l'instance régionale d'éducation et de promotion de la santé (IREPS)

# LE PROGRAMME

- Apprentissage et perfectionnement des fondamentaux individuels offensifs et défensifs
- Amélioration de l'efficacité et de la compréhension de l'organisation pré-collective
- Développement des capacités générales et spécifiques du basketteur (motricité, coordination ...)
- Participation à l'AS du collège (cross...)

**L'objectif de la SSS est de personnaliser le travail technique en fonction des besoins de l'enfant.**

## Le suivi sportif

Chacune des familles reçoit, à l'issue de chaque semestre, **une évaluation personnalisée** comprenant les observations et conseils réalisée par les entraîneurs de la S.S.S.

Ce document est également **transmis aux entraîneurs des groupements sportifs** des jeunes afin d'améliorer les liens entre la SSS et les clubs.

Sur le niveau 4° et 3° nous dispensons une formation pour **initier nos jeunes à la découverte de l'entraînement et de l'arbitrage**. Nous découvrons aussi **la pratique du 3X3** (compétition officielle).



# Les entraînements

Les entraînements ont lieu **deux fois par semaine**, le mardi, jeudi ou vendredi. L'ensemble des élèves d'un même niveau de classe (garçons et filles) s'entraînent ensemble sur le même créneau.

Ces deux séances hebdomadaires sont **un complément au club du joueur/de la joueuse**. En collaboration avec les clubs, nous ambitionnons que l'enfant ne cumule pas deux entraînements le même jour.

	Mardi	Jeudi	Vendredi
6 <sup>e</sup>	16h00-18h00 Gymnase Chevreul	15h00-17h00 Gymnase Chevreul	
5 <sup>e</sup>	16h00-18h00 Gymnase Chevreul	15h00-17h00 Gymnase Chevreul	
4 <sup>e</sup>		12h00-14h00 Gymnase Chevreul	15h00-17h00 Gymnase Chevreul "école de Tir"
3 <sup>e</sup>		12h00-14h00 Gymnase Chevreul	15h00-17h00 Gymnase Chevreul "école de Tir"

# LA SALLE D'ENTRAINEMENT

Au total, chaque jeune bénéficie toutes les semaines, de **4 heures d'entraînement organisées durant le temps scolaire** et dirigées par des entraîneurs qualifiés (Brevet d'Etat), en plus du temps en club.



## Les intervenants



**Ségolène NOILET**

Professeur d'EPS-  
Collège CHEVREUL

Coordonnatrice  
section sportive



**Nicolas BERGE**

Brevet d'Etat 1er  
degré Basketball  
CTF Formation du  
Joueur- Comité  
Basket

Entraîneur SSS  
06.84.45.46.59



**Julien Herault**

Brevet d'Etat 1er degré  
Basketball

Entraîneur NF2 UFAB



**David GIRANDIERE**

DESJEPS-DEPB  
CTF Formation des  
cadres-Comité Basket

Coordination SSS

Entraîneur SSS  
06.27.48.66.25

# LA SSS CHEVREUL

## Les talents

Ils ont intégré **le Pôle Espoirs des Pays de la Loire** après la 5ème :

**Thelma LERAY** née en 2008

**Mamadie TOURE** née en 2007

**Alice CHERE** et **Léane CABON** nées en 2005 (entrées au Pôle après la 6ème)

**Eva PICAULT** et **Mathéo LERAY** nés en 2003 en 2016/2017

**Clémentine CHAUVEAU** née en 2002 en 2015/2016

**Ousmane GUEYE** né en 2001 en 2014/2015

**Camille ZAOU** née en 2000 en 2013/2014

## Le palmarès

**2012/2013: 4°/3° filles**

Championnes de France UNSS des  
Sections Sportives




**2017/2018: 4°/3° filles**

Championnes de France UNSS des Sections  
Sportives

# Comment intégrer la SSS ?

On peut intégrer la section sportive **à n'importe quel niveau de scolarité au collège** (les entrées en 6° sont privilégiées, celles en 5° et 4° sont plus rares, en 3° cas exceptionnels). Pour cela, il faut :

-  Remplir la fiche de renseignements ([Cliquer sur le lien](#)) en y joignant la photocopie des derniers bulletins scolaires et la renvoyer à l'adresse ci-dessous :

## Comité Départemental de Basket du Maine et Loire

6 rue Pierre de Coubertin, 49130 Les Ponts de Cé  
02.41.47.56.47

-  Participer aux tests d'entrée

**La SSS basket est également présente lors des portes ouvertes du collège au Gymnase Chevreul.  
Le Samedi 26 Février 2022 de 9h00-12h00**



## **COMITE DEPARTEMENTAL DE BASKETBALL DU MAINE ET LOIRE**

6 rue Pierre de Coubertin  
49130 LES PONTS DE CE

TEL : 02.41.47.56.47

E-MAIL : [secretariat@maineetloirebasketball.org](mailto:secretariat@maineetloirebasketball.org)  
<https://www.maineetloirebasketball.org/>